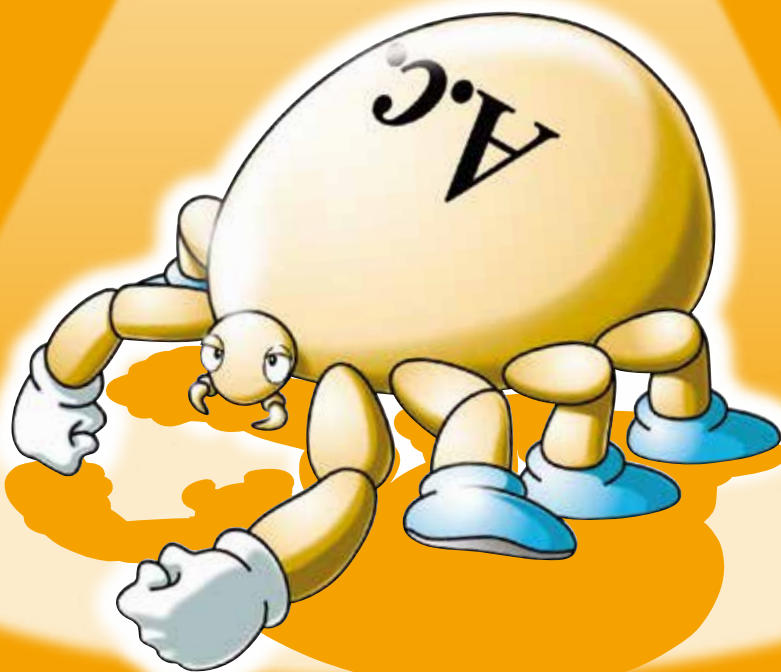


捕食性天敵

# ククメリス<sup>®</sup> EX

ククメリスカブリダニ剤

予防的導入で  
長く効く!!



**餌ダニが変更になり、さらに使いやすくなりました!**

餌をケナガコナダニからサトウダニに変更したことで作物に対する食害リスクがなくなりました。

サトウダニはケナガコナダニよりもアレルギーの発症リスクが低く、他製剤(スワルスキー等)でもアレルギー発症の報告はありません。

# IPMで アザミウマ防除



# 捕食性天敵 **ククメリス EX**

ククメリスカブリダニ剤 1ℓ(50,000頭入り)

成分：ククメリスカブリダニ…500頭/10mℓ サトウダニ等  
性状：淡褐色粒  
包装：1ℓ ポリエチレン瓶

## 特長

定着性が高いので、アザミウマの発生初期から導入して「待ち伏せ」させておくと効果的に密度抑制します。

イチゴでは、花に定着してアザミウマの幼虫を捕食し、増殖を抑制して果実被害を減らします。

餌がサトウダニになったので、ほうれんそうにも安心してお使いいただけます。

### ■適用害虫と使用方法

作物名	適用病害虫名	使用量	使用時期	本剤の使用回数	使用方法	ククメリスカブリダニを含む農薬の総使用回数
野菜類(施設栽培)	アザミウマ類	50~100頭/株	発生初期	—	放飼	—
ほうれんそう(施設栽培)	ケナガコナダニ	100~200頭/m <sup>2</sup>				
シクラメン(施設栽培)	アザミウマ類	50~100頭/株				

# 捕食性天敵 **リモニカ**

リモニカスカブリダニ剤

農林水産省登録 第23656号



## 特長

- 寒さに強く、比較的低温でも活動し高い定着性があります。
- 広い捕食範囲(アザミウマは2齢幼虫、コナジラミは4齢幼虫まで)と高い捕食能力を有します。
- 害虫の発生前から予防的に使用が可能です。

### ■適用害虫と使用方法

作物名	適用病害虫名	使用量	使用時期	本剤の使用回数	使用方法	リモニカスカブリダニを含む農薬の総使用回数
野菜類(施設栽培)	アザミウマ類 コナジラミ類 チャノホコリダニ	2~4ℓ/10a (約25000~50000頭)	発生直前~発生初期	—	放飼	—
花き類・観葉植物(施設栽培)	アザミウマ類	2ℓ/10a (約25000頭)				

# 微生物殺虫剤 **ポタニガード** 水和剤

ボーベリア バシアーナ水和剤

農林水産省登録 第23069号



## 特長

- コナジラミ類・アザミウマ類・アブラムシ類に効果のある昆虫病原性糸状菌製剤です。
- 抵抗性害虫にも優れた効果を発揮します。
- 農薬散布回数にカウントされない微生物農薬です。
- ミツバチ・天敵などへの影響が少なく、環境にやさしい製剤です。

### ■適用害虫と使用方法

作物名	適用病害虫名	希釈倍数	使用液量	使用時期	本剤の使用回数	使用方法	ボーベリア バシアーナを含む農薬の総使用回数
野菜類(施設栽培)	コナジラミ類 アザミウマ類 アブラムシ類	1000倍	100~300ℓ/10a	発生初期	—	散布	—
作物名	適用病害虫名	使用量	使用時期	本剤の使用回数	使用方法	ボーベリア バシアーナを含む農薬の総使用回数	
トマト ミニトマト	コナジラミ類	10g/10a/日 300g/10a	発生前~発生初期	—	ダクト内投入 散布	—	

農薬は正しく使しましょう ● ラベルをよく読んでください。 ● ラベルの記載以外には使用しないでください。 ● 本剤は小児の手の届く所には置かないでください。

天敵はさまざまな防除手段を組み合わせた IPM(総合的病害虫防除)の中心的な手段として最適です。

アリスタライフサイエンス株式会社

〒103-0027 東京都中央区日本橋一丁目4番1号  
TEL 03-5203-9350 FAX 03-5203-9349  
<https://www.arystallifescience.jp/>



最新の登録内容

IPM(総合的病害虫管理)でアザミウマ類を防除